

VITOTROL 300

Fernbedienung für einen Heizkreis

Best.-Nr. 7179 060

Sicherheitshinweise



Bitte beachten Sie diese Sicherheitshinweise.

Montage, Erstinbetriebnahme, Inspektion, Wartung und Instandsetzung müssen von autorisierten Fachkräften (Heizungsfachbetrieb/Vertragsinstallationsunternehmen) durchgeführt werden.

Bei Arbeiten an Gerät/Heizungsanlage diese spannungsfrei schalten (z. B. an der separaten Sicherung oder einem Hauptschalter) und gegen Wiedereinschalten sichern.

Bei Brennstoff Gas den Gasabsperrhahn schließen und gegen ungewolltes Öffnen sichern.

Instandsetzungsarbeiten an Bauteilen mit sicherheitstechnischer Funktion sind unzulässig.

Bei Austausch müssen die passenden Original-Einzelteile von Viessmann oder gleichwertige, von Viessmann freigegebene Einzelteile verwendet werden.

⚠ Sicherheitshinweis!

*Bei Handhabung der Leiterplatten darf über die Bauteile **keine statische Entladung stattfinden.***

Berührung der Leiterplatten mit bloßen Händen vermeiden.

Montage

Witterungsgeführter Betrieb

Anbringung in einem beliebigen Raum.

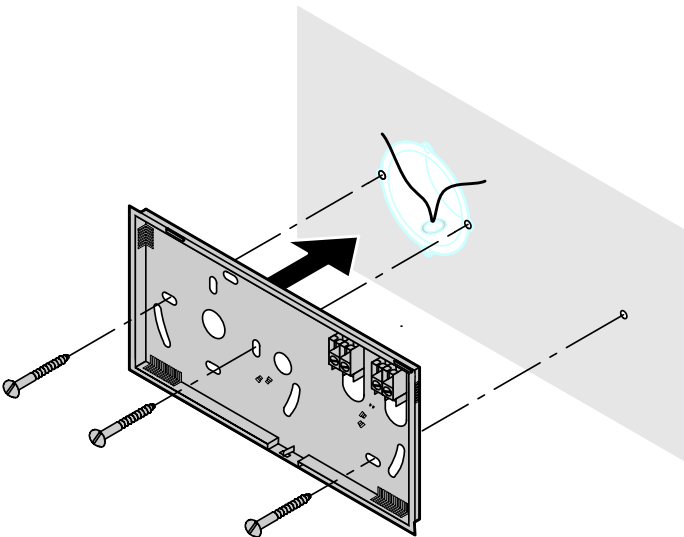
Betrieb mit Raumtemperaturaufschaltung

- im Hauptwohnraum an einer Innenwand, ca. 1,5 m vom Fußboden,
- **nicht** in der Nähe von Fenstern und Türen,
- **nicht** über Heizkörpern,
- **nicht** in der Nähe von Wärmequellen (direkte Sonneneinstrahlung, Kamin, Fernsehgerät usw.).

In diesem Raum darf kein weiteres Regelorgan vorhanden sein. Sind an den Radiatoren Thermostatventile angebracht, müssen diese immer ganz geöffnet sein.

Hinweis!

Wenn die Fernbedienung nicht an geeigneter Stelle platziert werden kann, den als Zubehör erhältlichen Raumtemperatursensor, Best.-Nr. 7408 012, anschließen.

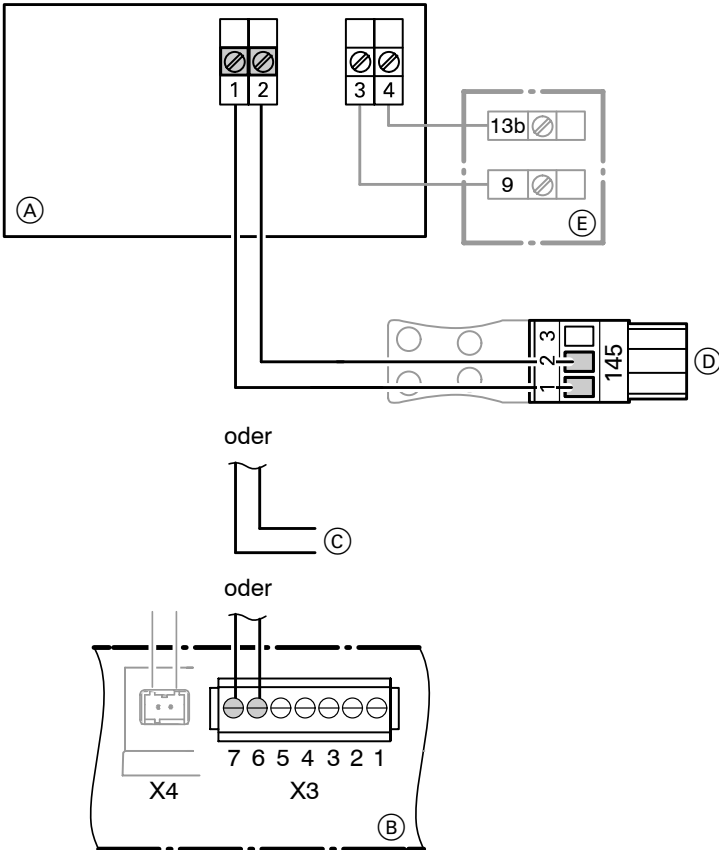


Beim Bohren auf verlegte Leitungen achten.

Anschluss:
2-adrige Leitung mit Leiterquerschnitt min. 0,75 mm².

⚠ *Die Leitung zur Fernbedienung darf nicht unmittelbar mit 230/400-V-Leitungen zusammen verlegt werden.*

Anschluss

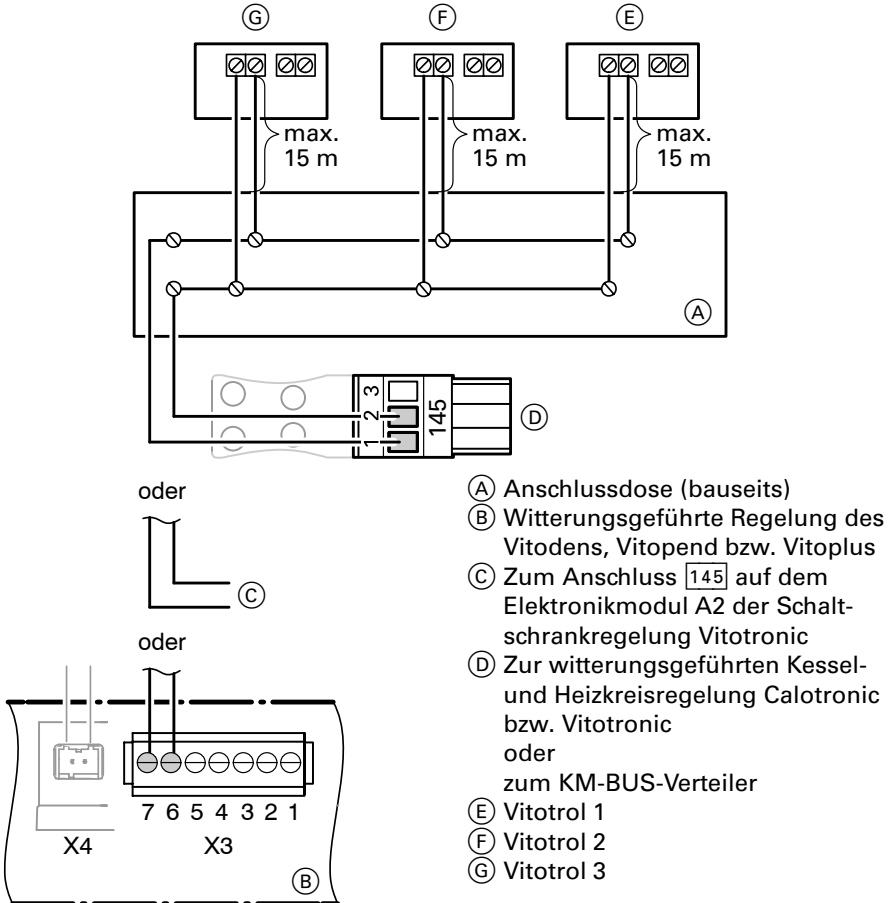


- (A) Wandmontagesockel der Fernbedienung
- (B) Witterungsgeführte Regelung des Vitodens, Vitopend bzw. Vitoplus
- (C) Zum Anschluss 145 auf dem Elektronikmodul A2 der Schaltschrankregelung Vitotronic
- (D) Zur witterungsgeführten Kessel- und Heizkreisregelung Calotronic bzw. Vitotronic
oder
zum KM-BUS-Verteiler
- (E) Separater Raumtemperatursensor (Zubehör)

Anschluss mehrerer Fernbedienungen

Bei Anschluss mehrerer Fernbedienungen an die Regelung bauseits eine Anschlussdose setzen.

Variante 1

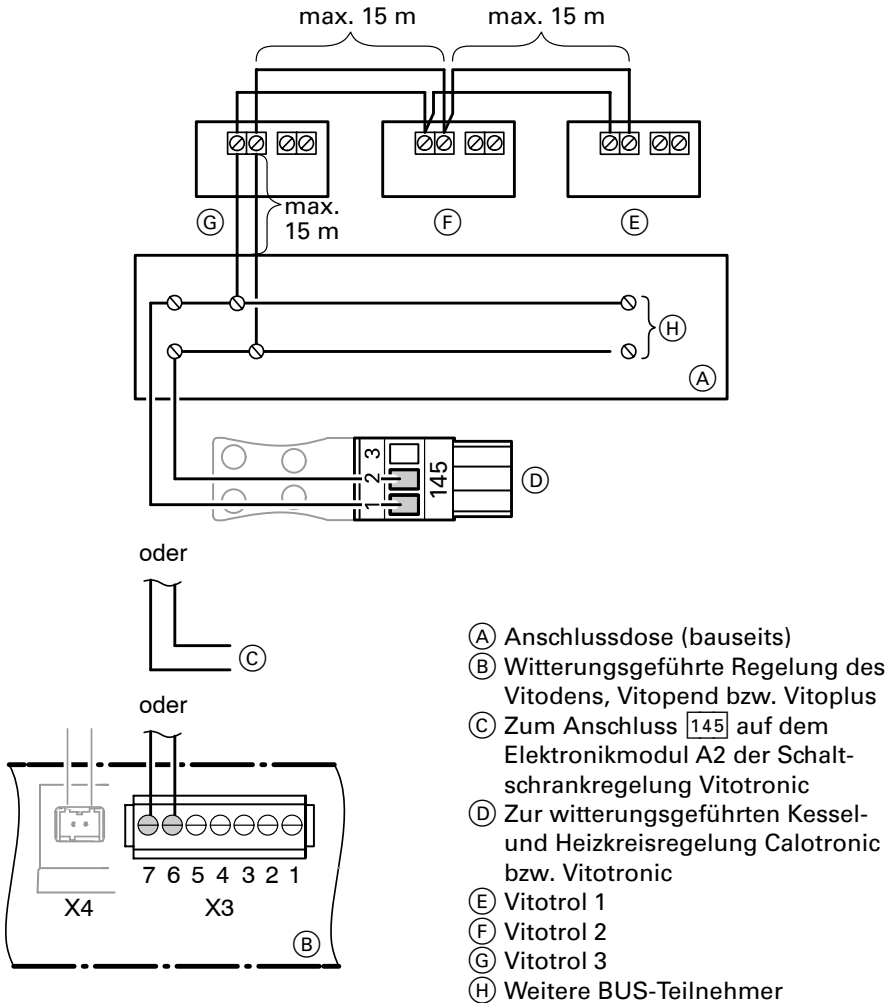


- Bauseitiger Anschluss über Anschlussdose
- Summe aller Leitungslängen des KM-BUS sollte 50 m nicht überschreiten.

- Regelung mit KM-BUS-Verteiler als Zubehör:
 Werden außer den Fernbedienungen keine weiteren BUS-Teilnehmer angeschlossen, wird der Stecker [145] der jeweiligen Fernbedienung im KM-BUS-Verteiler eingesteckt.

Anschluss mehrerer Fernbedienungen (Fortsetzung)

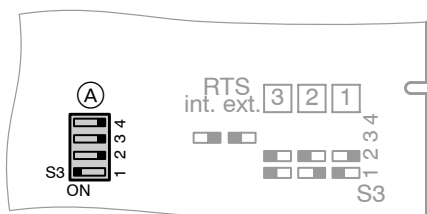
Variante 2



■ Werden mehrere Fernbedienungen und weitere BUS-Teilnehmer angeschlossen, diese über eine bauseitige Anschlussdose entsprechend Abbildung anschließen.

■ Summe aller Leitungslängen des KM-BUS sollte 50 m nicht überschreiten.

Codierschalter einstellen

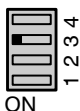


Ⓐ Codierschalter auf der Leiterplatte (Rückseite Fernbedienung)

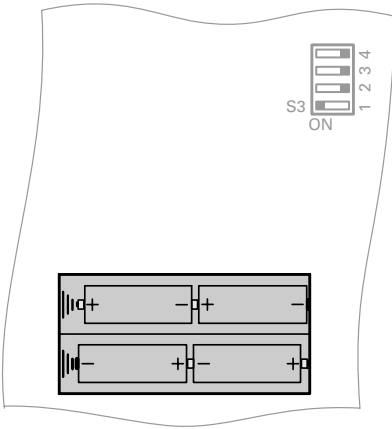
1. Codierschalter entsprechend Tabelle einstellen.

Fernbedienung wirkt auf	Codierschalter stellung
Heizkreis A1/M1	 ON
Heizkreis M2	 ON
Heizkreis M3	 ON

2. Bei Anschluss eines separaten Raumtemperatursensors Codierschalter „S 3.3“ auf „ON“ stellen.

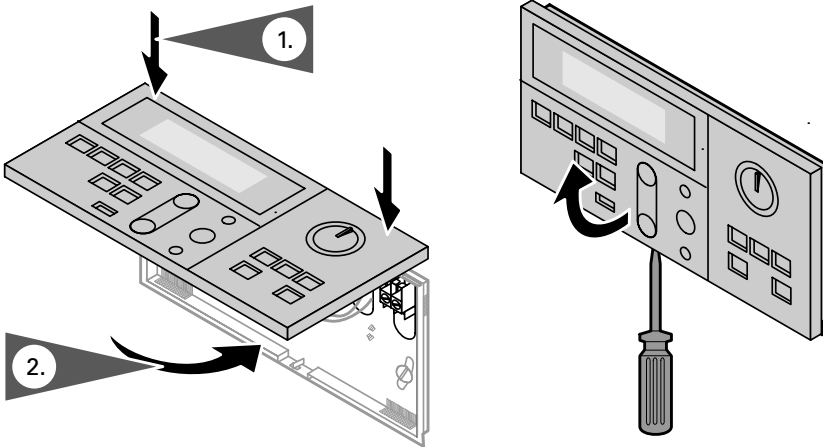


Batterien einlegen



Zur Beleuchtung des Anzeigefensters mitgelieferte Batterien (MICRO/LR03/AAA) in Batteriefach auf der Gehäuserückseite einlegen.

Fernbedienung schließen und öffnen



Hinweis!
Auf exakte Steckverbindung achten (leicht andrücken).

Einstellbereich der normalen Raum-Solltemperatur ändern

Anlieferungszustand: 10 bis 30 °C

Umstellung auf

- 3 bis 23 °C
- 17 bis 37 °C

über Codieradresse „E1“ an der Regelung.



*Montage- und Serviceanleitung
der Regelung*

Betriebszustand/Temperaturen abfragen



Bedienungsanleitung Vitotrol

Technische Daten

Spannungsversorgung über den KM-BUS

Leistungsaufnahme: 0,5 W

Schutzklasse: III

Schutzart: IP 30

Zul. Umgebungstemperatur

- bei Betrieb: 0 bis 40 °C
- bei Lagerung und Transport: -20 bis 65 °C

Einstellbereich der

- normalen Raum-Solltemperatur: 10 bis 30 °C
- reduzierten Raum-Solltemperatur: 3 bis 37 °C

Viessmann Werke GmbH&Co KG
D-35107 Allendorf
Telefon: (06452) 70-0
Telefax: (06452) 70-2780
www.viessmann.de

5851 554 Technische Änderungen vorbehalten!

Gedruckt auf umweltfreundlichem,
chlorfrei gebleichtem Papier

